

## GDY MOJE DZIECKO BRZYDKO PISZE – dysgrafia dla rodziców

Dysgrafia, czyli specyficzne zaburzenia w pisaniu zauważalne są już u uczniów rozpoczynających naukę pisania. Czynność pisania jest bardzo często nie lubiana przez dzieci z tymi trudnościami, może wiązać się ze stresem i frustracją zarówno u dziecka, jak i rodziców. Sytuacja staje się trudna, gdy ze wzrostem wymagań szkolnych nie wzrastają umiejętności grafomotoryczne dziecka, w tym umiejętność pisania.

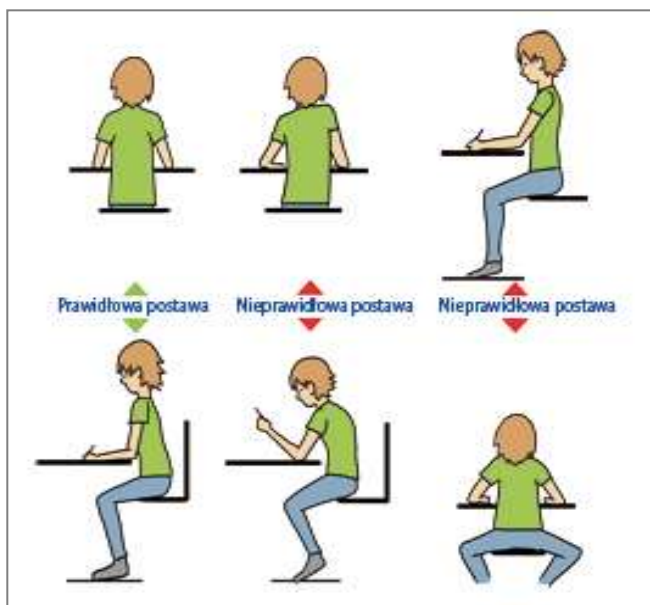
Na szczęście dysgrafia nie jest powszechnie spotykanym zaburzeniem i przyczyna wolnego tempa pisania lub nieestetycznego wyglądu pisma może być związana z przygotowaniem ciała do rozpoczęcia czynności pisania.

Zanim trudności grafomotoryczne dziecka zostaną zauważone przez nauczyciela i skierowane na diagnozę do specjalisty warto sprawdzić, czy problemy z pisaniem nie wynikają z podanych niżej sytuacji.

Na co należy zwrócić uwagę obserwując dziecko podczas czynności pisania lub rysowania:

### 1. Pozycja ciała.

- ✓ Stopy oparte płasko na podłodze
- ✓ Proste plecy opierają się o krzesło
- ✓ Głowa uniesiona wysoko
- ✓ Obie ręce leżą na stole przy zeszytach



### 2. Ułożenie nadgarstka.



*Prawidłowe ułożenie nadgarstka warunkuje szybkie tempo pisania.*

### 3. Chwyt pisarski.



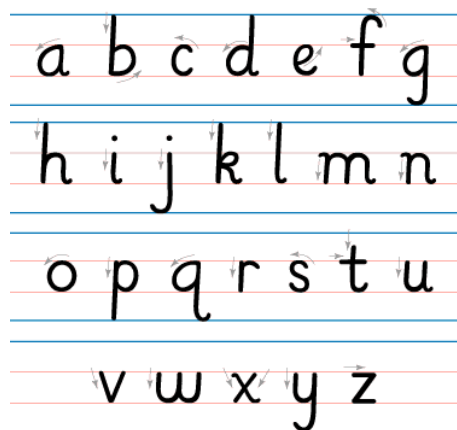
*Prawidłowo trzymany przyrząd pisarski trzymany jest między palcem wskazującym a kciukiem i opiera się od dołu na palcu serdecznym.*

### 4. Nacisk na papier.

- ✓ Aby sprawdzić, czy dziecko naciska ołówkiem na papier z odpowiednią siłą należy wykonać dwie próby, które sprawdzają czy dziecko umie dostosować siłę nacisku do materiału, na którym pisze.
- ✓ Zadaniem dziecka jest wykonać rysunek/ napisać coś na bardzo cienkim papierze, np. na serwetce, chusteczce higienicznej. Próba zostaje zaliczona, jeśli chusteczka nie będzie mocno poprzerwana. Dziecko może malować po tej chusteczce farbami i miękkimi pędzelkami.
- ✓ Jeśli chusteczka zostanie przerwana można powtórzyć to zadanie kilka razy, ponieważ początkowo jest to dla dziecka trudne zadanie, ale jeśli chusteczka zostanie przerwana za każdym razem może świadczyć to o tym, że nacisk jest zbyt mocny. Czasem jest zbyt silny nacisk jest zauważalny podczas kolorowania, kiedy dziecko zawsze bardzo mocno przyciska kredki do papieru.
- ✓ Zadaniem dziecka jest wykonać rysunek/napisać coś ołówkiem/kredkami z twardym rysikiem na zwykłej kartce papieru. Próba ta sprawdza, czy dziecko umie zwiększyć nacisk tak, by jego pismo było widoczne. Jeśli ślad kredki jest bardzo słabo widoczny, możemy podejrzewać zbyt słaby nacisk, często spowodowany zbyt słabymi mięśniami ręki.

### 5. Kształt liter.

- ✓ Należy sprawdzić, czy dziecko potrafi odwzorować, czyli przerysować pojedynczą literę. Można przygotować kartoniki z literami zapisanymi sposobem pisemnym i polecić dziecku, by po kolei spróbowało je przerysować tak, żeby były takie same jak na wzorze.
- ✓ Można zmieniać kolejność liter, np. zacząć od łatwiejszych, oraz dowolnie ustalać ilość liter, które dziecko odwzorowuje podczas jednego ćwiczenia.



## 6. Tempo pisania.

- ✓ Każdy rodzic może orientacyjnie sprawdzić tempo pisania swojego dziecka.
- ✓ Zadaniem dziecka jest napisanie w ciągu minuty jak najwięcej razy podany wyraz, np. „domek”. Nie wymagamy od dziecka stawiania przecinków, nie oczekujemy też starannego kreślenia liter, ale słowo musi być czytelne. Próba ta bada maksymalne tempo pisania.
- ✓ Przeciętne wyniki dla poszczególnych klas:
  - I klasa – 21-30 liter na minutę
  - II klasa – 36-45 liter na minutę
  - III klasa – 51-65 liter na minutę

*Opracowała:  
pedagog terapeuta  
Agnieszka Mazurek*