



PORADNIK

*Pedagogiczno - Terapeutyczny dla Rodziców
Szkoły Podstawowej z Oddziałami Integracyjnymi Nr 342
im. J. M. Szancera w Warszawie*

Nr 3/2018

/kwiecień, maj, czerwiec /

NIEZWYCZAJNI



AUTYZM

W POSZUKIWANIU BARW

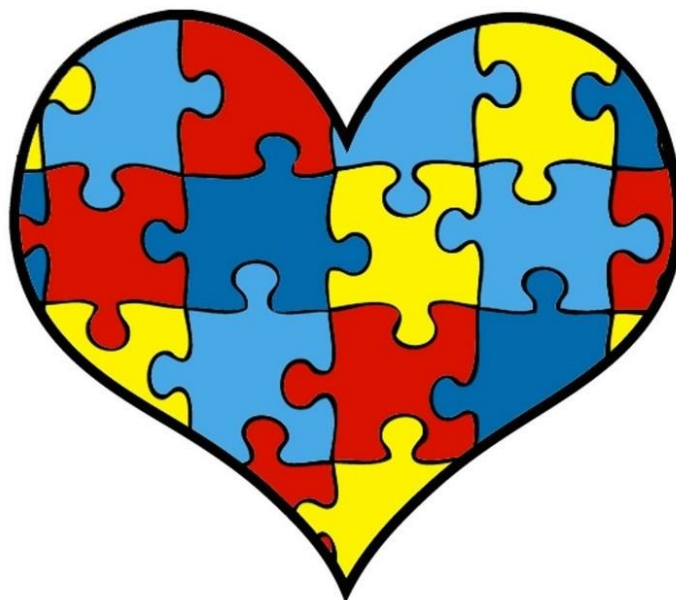
CZYM JEST AUTYZM?

To całościowe zaburzenie rozwoju dziecka o podłożu neurologicznym.

Charakteryzuje się zakłóceniem zdolności komunikowania uczuć i w budowaniu poprawnych relacji interpersonalnych.

Powoduje trudności z podporządkowaniem się regułom społecznym, wynikające z braku ich zrozumienia.

Warunkiem postawienia rozpoznania jest pojawienie się nieprawidłowości w relacjach społecznych, komunikowaniu się, rozwoju funkcjonalnej lub symbolicznej zabawy, już przed 3 rokiem życia dziecka.



NIKTÓRE Z SYGNAŁÓW AUTYZMU.

NIEŚWIADOMOŚĆ ZAGROŻENIA.



BRAK AKCEPTACJI ZMIAN.



NADAKTYWNOŚĆ LUB PASYWNOŚĆ.



NIESTANDARDOWA ZABAWA ZABAWKAMI.



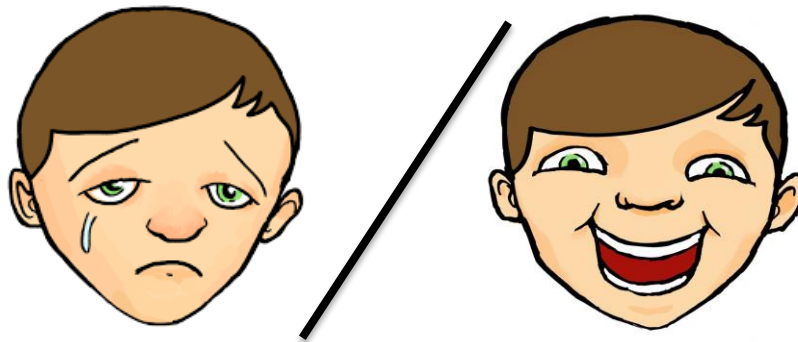
NAD I PODWRAŻLIWOŚĆ NA DŹWIĘK I ŚWIATŁO.



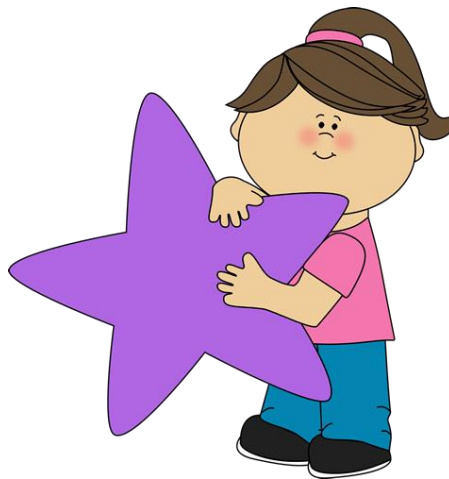
TRUDNOŚCI W BUDOWANIU RELACJI Z INNYMI DZIEĆMI.



NIEADEKWATNY PŁACZ LUB ŚMIECH.



NIEZWYKLE PRZYWIĄZANIE DO PRZEDMIOTÓW.



BRAK MOWY LUB DUŻE TUDNOŚCI.





Zuzanna Forszpaniak – logopeda szkolny

JAK W WARUNKACH DOMOWYCH STYMULOWAĆ ROZWÓJ MOWY DZIECKA Z AUTYZMEM:

MÓW DO DZIECKA, ZORGANIZUJ MU „KĄPIEL SŁOWNĄ”.

- ✚ Nawet, jeśli nie podejmuje prób komunikowania się i masz wątpliwości, czy na pewno rozumie to, co do niego mówisz.
- ✚ Mów do dziecka. Opisz czynności, które aktualnie z nim wykonujesz oraz informuj je o planach na najbliższy czas.

DIALOGUJ Z DZIECKIEM.

- ✚ Zadawaj pytania i czekaj na odpowiedź.
- ✚ Jeżeli dziecko nie podejmie próby odpowiedzenia na pytanie, po chwili podaj odpowiedź za nie. W ten sposób przedstawiś kompletny model komunikacji.

PROPONUJ ZABAWY WYMAGAJĄCE, BY TO DZIECKO INICJOWAŁO CZĘŚĆ AKTYWNOŚCI.

- ✚ Przygotuj figurki związane z tematem, który lubi Twoje dziecko.
- ✚ Najpierw Ty podawaj instrukcję, np. *Na środku postaw lwa* (dziecko ustawia), *za lwem ustaw żyrafę* (dziecko ustawia), *a obok żyrafy zebrego* (dziecko ustawia). A później... Zamień się z dzieckiem rolami!
- ✚ Nawet, jeżeli dziecko samo nie inicjuje spontanicznie wypowiedzi, może być zainteresowane podawaniem instrukcji, jak ułożyć figurki. Jest to dla niego łatwiejsze niż samodzielne konstruowanie całej wypowiedzi, ponieważ dziecko poznało już wzór (*na środku..., z lewej strony...*).

ĆWICZ Z DZIECKIEM MOTORYKĘ MAŁĄ.

- ✚ Ośrodki w mózgu odpowiedzialne za mowę i motorykę małą leżą bardzo blisko siebie, dzięki temu kształtowanie jednej umiejętności wspiera rozwój drugiej.
- ✚ Dlatego zachęcaj dziecko do rysowania, malowania, kolorowania, chwytania małych elementów, przesuwania palcami po śladzie, lepienia figurek z plasteliny i do robienia wielu innych rzeczy, które wymagają precyzyjnych ruchów dłoni.

KORZYSTAJ Z AAC, JEŚLI POMAGA ONO DZIECKU W KOMUNIKACJI.

- ✚ AAC to komunikacja wspomagająca i alternatywna, a więc taka, która wspiera bądź zastępuje komunikację standardową (tj. głosową).
- ✚ Obecnie stosowane są różne systemy gestów (np. język migowy czy MAKATON) oraz systemy grafik (np. piktogramy, PCS, MAKATON).
- ✚ Jeśli logopeda uzna, że mowę dziecka warto wspomóc jedną z metod AAC, porozmawiaj z logopedą na ten temat. AAC nie wykluczają mowy głosowej. Tak jak używanie naturalnej gestykulacji nie wyklucza się z mową, a wręcz wspiera przekaz głosowy, tak AAC dla dziecka z autyzmem jest wsparciem jego możliwości komunikacyjnych.

JAK POMÓC DZIECKU Z AUTYZMEM?

JEŚLI JESTEŚ:

- ❖ **nauczycielem i opiekunem**
- ❖ **kolegą**

JEŚLI CHCESZ BYĆ PRZYJACIELEM:

- ✓ Stosuj indywidualizację wymagań.
- ✓ Wspieraj i angażuj się w sprawy dziecka.
- ✓ Bądź zyczliwy, kreatywny, jednocześnie konsekwentny i przewidywalny.
- ✓ Informuj dziecko o planach i ewentualnych zmianach.
- ✓ Promuj pomoc koleżeńską.

- ✓ Rozwijaj w dziecku umiejętność odczytywania emocji za pomocą zdjęć, nagrań rysunków.
- ✓ Sprawdź czy dziecko nie doświadcza agresji ze strony innych osób.
- ✓ Używaj prostego i jednoznacznego języka, unikaj ironii, przenośni, idiomów.
- ✓ Zadbaj, aby na ławce były tylko przedmioty aktualnie niezbędne do pracy.
- ✓ Chwal dziecko tak często, jak to tylko możliwe.
- ✓ Wydając polecenia używaj krótkich zdań, dbaj aby instrukcje były jasne.
- ✓ Odszukaj w sobie pokłady tolerancji, wyrozumiałości i akceptacji.

GDZIE SZUKAĆ POMOCY?

JEŚLI COŚ W ROZWOJU DZIECKA BUDZI NIEPOKÓJ, NALEŻY UDAĆ SIĘ DO:

- ❖ Lekarza pierwszego kontaktu, czy dobrego pediatry.
- ❖ Poradni neurologicznych, psychiatrycznych, psychologiczno-pedagogicznych.
- ❖ Stowarzyszeń na Rzecz Osób z Autyzmem, w których oferowana jest zarówno diagnostyka jak i terapia.

Wczesna diagnoza i konsekwentna terapia dają dzieciom z autyzmem szansę na rozwój i samodzielność.



*„Spektrum autyzmu jest długie i szerokie, i wszyscy się na nim
znajdujemy. Kiedy się w to uwierzy, łatwo zobaczyć, ile mamy ze sobą
wspólnego.”*

Lisa Genova „Kochając syna”.

Opracowanie:

Maja Zielińska
Pedagog terapeuta
Terapeuta Ręki
Trener Grafomotoryki