



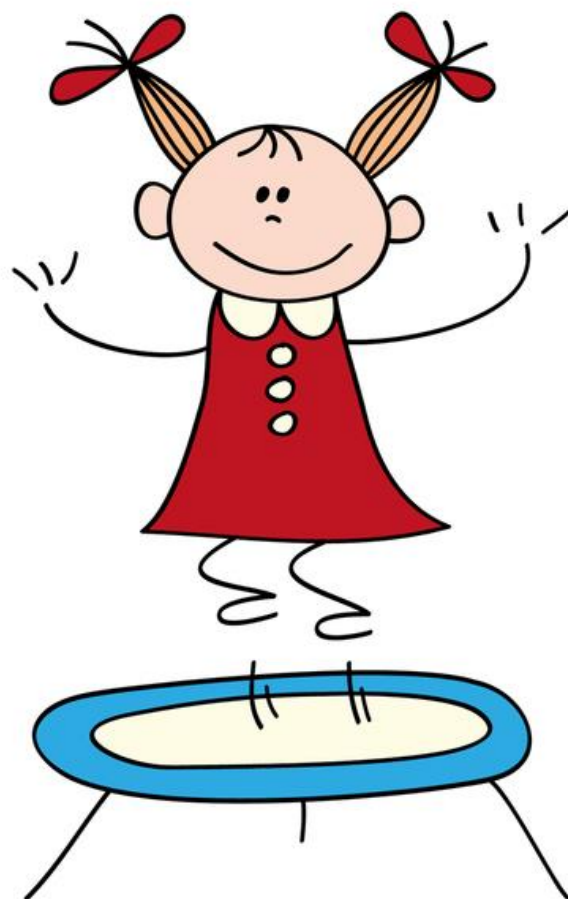
# PORADNIK

*Pedagogiczno - Terapeutyczny dla Rodziców  
Szkoły Podstawowej z Oddziałami Integracyjnymi Nr 342  
im. J. M. Szancera w Warszawie*

Nr 2/2018

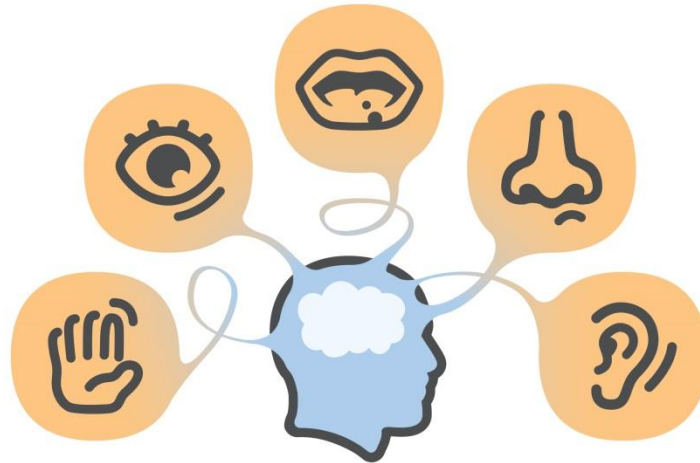
/styczeń, luty, marzec/

## WSZYSTKIMI ZMYŚLAMI.



## INTEGRACJA SENSORYCZNA U DZIECI.

## ***CZYM JEST INTEGRACJA SENSORYCZNA?***



- ✦ *To zdolność do odczuwania, rozumienia i organizowania informacji dostarczanych przez zmysły z otoczenia i własnego ciała. Pozwala ona segregować, porządkować i łączyć pojedyncze bodźce.*

## ***ZABURZENIA INTEGRACJI SENSORYCZNEJ***

- ✦ *U dziecka z dysfunkcją integracji sensorycznej, zmysły współpracują ze sobą w sposób zaburzony, odbierają bodźce zbyt słabo lub zbyt silnie, a układ nerwowy nie potrafi skoordynować ich działania.*
- ✦ *Można by to porównać do orkiestry, w której brakuje dyrygenta. Nic dziwnego, że taka orkiestra nie potrafi grać harmonijnie. W rezultacie dziecko może reagować:*
  - ✓ *Nadmierną wrażliwością na bodźce dotykowe, wzrokowe, słuchowe oraz ruch.*
  - ✓ *Zbyt małą wrażliwością na stymulację.*
  - ✓ *Nadmierną ruchliwością lub też niskim poziomem aktywności ruchowej.*
  - ✓ *Trudnościami w koordynacji wzrokowo-ruchowej.*
  - ✓ *Problemami z utrzymaniem równowagi.*
  - ✓ *Słabą koncentracją uwagi, impulsywnością.*
  - ✓ *Kłopotami z planowaniem ruchu.*
  - ✓ *Opóźnieniem rozwoju mowy.*

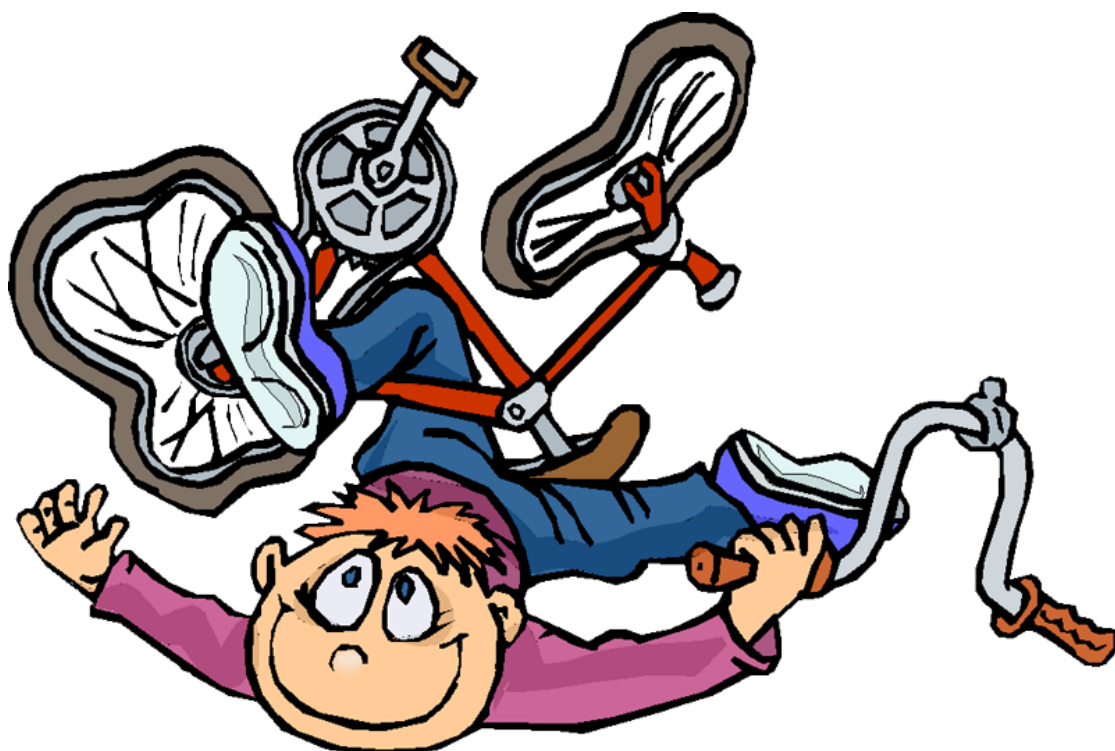
## WYBRANE OBJAWY ZABURZEŃ INTEGRACJI SENSORYCZNEJ

WIEK NIEMOWŁĘCY -DZIECKO:		
✚ Nie lubi przytulania, głaskania.	✚ Nie lubi dotykać zabawek o określonej fakturze.	✚ Lubi hałas.
✚ Nie wkłada do buzi zabawek.	✚ Unika kontaktu wzrokowego.	✚ Dźwięki nieprzyjemne dla innych sprawiają mu przyjemność.
✚ Jest nadmiernie pobudzone.	✚ Nie wodzi wzrokiem za pokazywaną zabawką.	✚ Do zaśnięcia potrzebuje bardzo głośnych dźwięków.
✚ Płacze podczas kąpieli.	✚ Nie zasypia w obcym miejscu. ✚ Często budzi się w ciągu nocy.	✚ Do zaśnięcia potrzebuje zupełnej ciszy i nawet najcichsze dźwięki je wybudzają.
✚ Preferuje długotrwałe przebywanie w jednej pozycji.	✚ Nie lubi/bardzo lubi gwałtowne ruchy.	✚ Lubi intensywne huśtanie.
✚ Jest bardzo drażliwe, płaczliwe, wybuchają złością.	✚ Bardzo szybko przechodzi do intensywnego płaczu.	✚ Ma trudności z zaśnięciem.



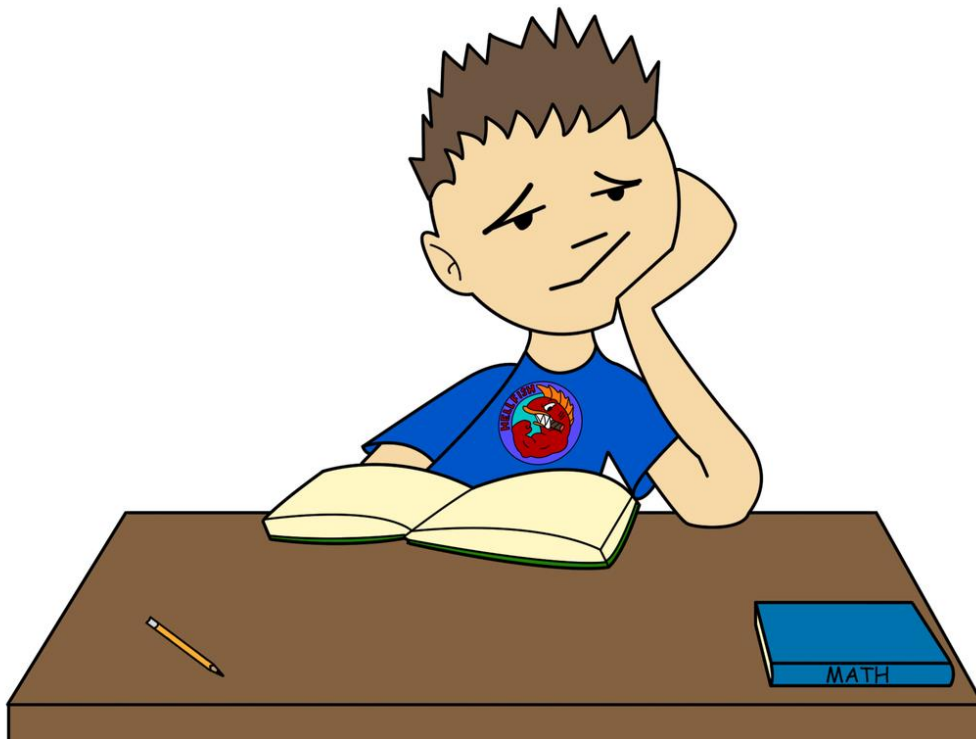
## WIEK PRZEDSZKOLNY - DZIECKO:

✚ Z trudem opanowuje trening czystości.	✚ Bardzo źle znosi mycie głowy, twarzy.	✚ Przejawia opóźnienia w rozwoju mowy, kłopoty z artykulacją, trudno zrozumieć, co mówi.
✚ Potyka się, obija o przedmioty, ma słabą równowagę, jest tzw. niezgrabne ruchowo.	✚ Ma kłopoty z nauką jazdy na rowerze.	✚ Ma trudności ze zrozumieniem poleceń.
✚ Nie zwraca uwagi na skaleczenia.	✚ Unika nowych zabaw ruchowych.	✚ Trudno skupić się mu na jednej czynności.
✚ Jest nadwrażliwe na hałas (często zatyka uszy, samo hałasuje – mrczy, śpiewa pod nosem).	✚ Jest nadmiernie aktywne, wciąż w ruchu lub przeciwnie – letargiczne, ospałe.	✚ Nie lubi być przytulane, nie lubi pewnych typów ubrań, narzeka na metki.
✚ Jest nadwrażliwe na pewne zapachy.	✚ Ma trudności z opanowaniem lub unika czynności, takich jak: zapinanie ubrań, wiązanie butów, rysowanie, wycinanie.	✚ Szybko przechodzi od płaczu do śmiechu, ma nagłe wybuchy złości.



## WIEK SZKOLNY - DZIECKO:

✚ Jest nadwrażliwe na hałas i na pewne zapachy.	✚ Ma trudności z czytaniem, zwłaszcza na głos.	✚ Przyjmuje nieprawidłową postawę przy biurku.
✚ Nie lubi być przytulane, nie lubi pewnych typów ubrań, narzeka na metki.	✚ Ma kłopoty z pisaniem (pisze wolno, nie mieści się w liniach, nieprawidłowo trzyma długopis).	✚ Myli słowa dźwiękowo podobne.
✚ Nie może usiedzieć w miejscu, jest wciąż w ruchu.	✚ Wolno wykonuje zadania, jest prawie zawsze ostatnie.	✚ Jego mowa często jest niewyraźna, występuje nieprawidłowa artykulacja.
✚ Wierci się w ławce, wstaje podczas lekcji lub też jest ospałe, prowadzi siedzący tryb życia.	✚ Jest niezdarne, często potyka się.	✚ Ma trudności z koncentracją uwagi.



# ZAUWAŻAM SYMPTOMY ZABURZENIA PRZETRWARZANIA

## SENSORYCZNEGO U DZIECKA. CO DALEJ?



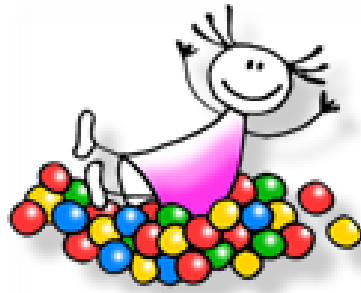
- ✚ Jeśli dziecko ma problemy z obszaru integracji sensorycznej, należy jak najszybciej skorzystać z profesjonalnej pomocy.
- ✚ Starsze dziecko utrwała niewłaściwe wzorce reagowania na bodźce i jest narażone na wtórne (do zaburzeń integracji sensorycznej) problemy emocjonalne oraz behawioralne.
- ✚ Jego samoocena szybciej ulega zaniżeniu, przyczyniając się do reakcji tzw. błędnego koła.

**DZIĘKI TERAPII: SUKCESY, KTÓRE TWOJE DZIECKO BĘDZIE OSIĄGAĆ TAM, GDZIE DO TEJ PORY**

**PONOSIŁO PORAŻKĘ, WPŁYNA NA PODWYŻSZENIE SAMOOCENY!**

# TERAPIA INTEGRACJI SENSORYCZNEJ

## NA CZYM POLEGA?



- + Na zabawie ukierunkowanej i prowadzonej przez specjalistów.
- + Jest to szeroka gama aktywności, ćwiczeń i zabaw proponowanych dziecku, która ma wyzwalać konkretne reakcje sensoryczne, aby następowała poprawa w organizacji ośrodkowego układu nerwowego.
- + Podczas terapii SI stosuje się takie aktywności, które będąc właściwym „wyzwaniem” dla dziecka, są także stymulujące dla mózgu.
- + Aktywności zawsze kończą się sukcesem dziecka, co wzmacnia skuteczność terapii poprzez zaangażowanie podopiecznego.
- + Zajęcia są atrakcyjne dla najmłodszych, ponieważ odbywają się z wykorzystaniem różnego rodzaju huśtawek, lin, deskorolki, drabinek do wspinania, trampoliny, basenu z piłeczkami i innych.
- + Dziecko w czasie zajęć nigdy się nie nudzi – zamiast tego wspina się, skacze, czołga, pokonuje tory przeszkód – innymi słowy: doskonale się bawi.
- + Balansowanie na granicy możliwości dziecka poprawia organizację ośrodkowego układu nerwowego i wpływa na zmianę zachowania w sferze motorycznej i emocjonalnej.
- + Poprawia ponadto funkcje językowe i poznawcze, a co najważniejsze – pozwala osiągnąć lepszą efektywność procesu uczenia się i wzmacnia procesy nerwowe, leżące u podstaw tych umiejętności.
- + W przyjaznym i bezpiecznym otoczeniu, dziecko uczy się w sposób efektywny automatycznie przetwarzać i wykorzystywać wrażenia sensoryczne.

## W RZYPADKU MAŁYCH DZIECI WARTO ZASTOSOWAĆ SIĘ DO PONIŻSZYCH ZASAD:

- ✚ Nie ograniczaj kontaktu dotykowego z dzieckiem (przytulaj, głaszcz, masuj).
- ✚ Nie ograniczaj kontaktu kinestetycznego z dzieckiem (noś na rękach, kołysz, bujaj, kręć się z dzieckiem).
- ✚ Wkładaj do rąk dziecka różne zabawki, przedmioty i pomóż mu poznawać je.
- ✚ Muzykuj z dzieckiem na naturalnych instrumentach (np. garnki, butelki, talerze, itd.).
- ✚ Pokaż dziecku jak brzmi świat (uderzaj łyżeczką w szklanekę, przelewaj wodę, włącz suszarkę itd.).
- ✚ Pozwól dziecku na swobodny ruch i trening mięśniowy (ułóż dziecko na bezpiecznym podłożu i pozwól mu samodzielnie się poruszać, przekręcać, przesuwać, dźwigać).
- ✚ Stwórz dziecku bogate sensorycznie środowisko (węch, smak, wzrok, dotyk, przedsionek, propriocepcja).
- ✚ Zapewnij dziecku zaspokojenie podstawowych potrzeb fizjologicznych i psychicznych (jedzenie, ciepło, czysta pielucha, bezpieczeństwo).
- ✚ Sięgnij do starych, sprawdzonych zabaw i zabawek (np.: masa solna, drewniane klocki, glina itp.).
- ✚ Pozwól dziecku brudzić się, w ten sposób poznaje świat - pamiętaj, że zgodnie z obiegowym powiedzeniem „dzieci dzielą się na szczęśliwe i czyste”.





## W RZYPADKU STARSZYCH DZIECI NALEŻY PAMIĘTAĆ O:

- ✚ Uprawianiu sportów,
- ✚ Ograniczeniu zajęć statycznych (przesiadywanie przez komputerem, telewizorem),
- ✚ Właściwym odżywianiu się.



## REFLEKSJA

*„To jest dla dzieci, które są inne;  
Dzieci, które nie zawsze dostają „szóstki”.  
Dzieci, które mają uszy  
Dwa razy większe niż ich rówieśnicy  
Lub nosy siągające całymi dniami.  
To jest dla dzieci, które są inne;  
Dzieci, które po prostu nie dotrzymują kroku,  
Dzieci, które ze wszystkimi się drocą,  
Które mają pokaleczone kolana,  
Których buty są ciągle mokre.  
To jest dla dzieci, które są inne;  
Dzieci ze skłonnością do psot,  
Bo kiedy są już dorosłe,  
Jak pokazała historia,  
Te właśnie różnice czynią je  
Niepowtarzalnymi.”*

**Digby Wolfe**

*Cytat z książki „Co się dzieje z moim dzieckiem”;  
autorzy S.Pauli, A.Kisch*

**Opracowanie:**



**Maja Zielińska**  
*Pedagog terapeuta  
Terapeuta Ręki  
Trener Grafomotoryki*